



Fundusze Europejskie
dla Wielkopolski



Rzeczpospolita
Polska

Dofinansowane przez
Unię Europejską



SAMORZĄD
WOJEWÓDZTWA
WIELKOPOLSKIEGO

MATERIAŁ SZKOLENIOWY - WSKAŹNIKI W PROJEKCIE KONTROLA W PROJEKCIE

EFRR

EUROPEJSKI FUNDUSZ ROZWOJU REGIONALNEGO

W RAMACH PROGRAMU FUNDUSZE EUROPEJSKIE DLA WIELKOPOLSKI 2021-2027

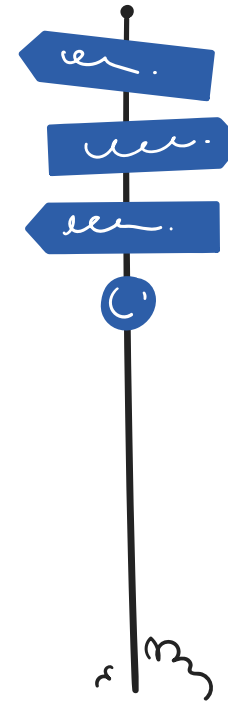


Lokalna Grupa Działania
DolinaSamy



SPIIS TREŚCI

- **Wskaźniki w projekcie**
- **Kontrola w projekcie**
- **Podstawy prawne**
- **Inne materiały pomocnicze**



WSKAŹNIKI W PROJEKCIE

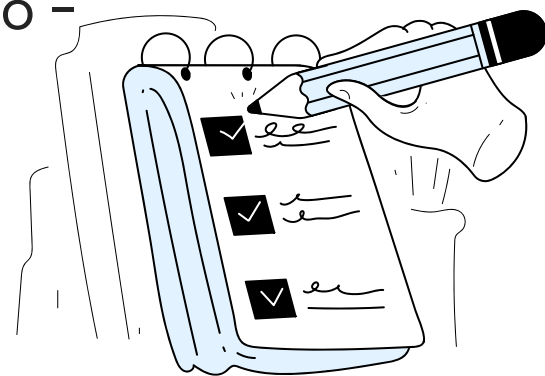
- Wnioskodawca powinien tak planować działania, aby proporcjonalnie do wartości projektu osiągnąć wskaźniki zaplanowane w ramach naboru (relacja nakład/rezultat).
- Wartości wskaźników powinny być wykazywane zgodnie z definicjami wskaźników zawartymi w obowiązującej Liście Wskaźników Kluczowych EFS+ tj. LWK EFS+ opublikowanej na portalu www.ewaluacja.gov.pl.
- Wskaźniki powinny być określone w sposób mierzalny i adekwatne do działań w projekcie.
- Nieosiągnięcie lub niezachowanie wskaźników, określonych we wniosku o dofinansowanie projektu, może oznaczać nieprawidłowość oraz skutkować nałożeniem korekty finansowej.
- Warunki monitorowania wskaźników, określa IZ na podstawie **Wytycznych dotyczących monitorowania postępu rzeczowego realizacji programów na lata 2021–2027.**



WSKAŹNIKI W PROJEKCIE

W przypadku wskaźników kluczowych obowiązkowych do monitorowania w ramach naboru, nawet jeśli na etapie tworzenia wniosku o dofinansowanie nie zakładano ich realizacji, Beneficjent zobowiązuje się do ich monitorowania.

Oznacza to, iż jeśli w trakcie realizacji działań dana grupa zostanie objęta wsparciem lub wystąpi dane działanie (np. sfinansowano koszty racjonalnych usprawnień dla osób z niepełnosprawnościami), Beneficjent zobowiązany jest do monitorowania i wykazania realizacji takiego wskaźnika i jego odpowiednie udokumentowanie. Wskaźniki dotyczące ilości osób powinny być monitorowane w podziale na płeć. Jeżeli w trakcie realizacji projektu stwierdzamy, że podział uczestników na płeć inaczej się kształtuje niż pierwotnie zakładano – należy pamiętać o wprowadzeniu zmian do wniosku o dofinansowanie.



ZGODNOŚĆ PROJEKTU Z LSR

Każdy projekt musi być zgodny z LSR

Lokalna Strategia Rozwoju jest dokumentem wyznaczającym kierunki działania dla regionu, którego dotyczy.

Nie ma możliwości realizacji działania, które nie wpisuje się w założenia LSR.

W przyjętej przez LGD Strategii, określone są cele, przedsięwzięcia a także wskaźniki jakie muszą zostać osiągnięte poprzez ich realizację. Każdorazowo planując działanie, należy przeanalizować jego zgodność z zapisami LSR i zastanowić się, czy jego przeprowadzenie pozwoli na osiągnięcie przypisanych do działania wskaźników.



KONTROLA W PROJEKCIE

Instytucja finansująca dokonuje weryfikacji postępów realizacji projektu. Monitoring i kontrola są prowadzone w sposób ciągły.

Na etapie weryfikacji wniosków o płatność Beneficjent proszony jest o przesłanie próby dokumentów (w tym finansowych i dotyczących uczestników).

W ramach dokumentów finansowych Beneficjent może zostać poproszony o przedłożenie:

- skanu opisanego dokumentu (faktury/rachunku)
- potwierdzenia zapłaty
- protokołu odbioru towaru/usługi
- listy obecności (jeśli dokument dotyczy np. organizacji zajęć dla którejś z grup wykazanych we wniosku o dofinansowanie).

W ramach dokumentów uczestników Beneficjent może zostać poproszony o przedłożenie:

- formularza zgłoszeniowego
- umowy uczestnictwa
- dokumentów potwierdzających przynależność do grupy docelowej
- dokumentów potwierdzających udział we wsparciu projektowym

KONTROLA W PROJEKCIE

Kolejnym sposobem weryfikacji prawidłowości realizowanego wsparcia jest **wizyta monitoringowa**.

Ten rodzaj kontroli jest niezapowiedziany. Na podstawie harmonogramu wsparcia, przesyłanego przez Beneficjenta (obowiązek wynikający z umowy), pracownicy Instytucji udają się na miejsce realizacji wsparcia. Na miejscu weryfikacji podlega zgodność prowadzonych działań z harmonogramem wsparcia (czy rodzaj zajęć/robót odpowiada temu co było zaplanowane we wniosku o dofinansowanie i przesyłanym harmonogramie).

- Czy miejsce realizacji wsparcia zostało odpowiednio oznaczone – zgodnie z wytycznymi.
- Czy uczestnicy zostali poinformowani o źródłach finansowania projektu.
- Czy uczestnicy są zadowoleni ze sposobu prowadzenia wsparcia i czy odpowiada ono ich potrzebom.
- Czy liczba osób obecnych na wsparciu zgadza się z listą obecności z danego dnia i czy wsparcie zapewnione jest zgodne z wnioskiem (np. jeśli miał być catering to czy został zapewniony).



KONTROLA W PROJEKCIE

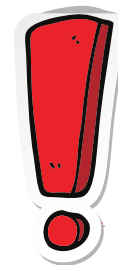
Kontrola w biurze projektu – jest to zapowiadany z min. 7 dniowym wyprzedzeniem rodzaj kontroli. Zawsze idzie w parze z wizytą monitoringową (tzn. jeśli pojawił się jeden rodzaj kontroli to na pewno w najbliższym czasie pojawi się drugi).

Na miejscu zespół kontrolujący weryfikuje czy:

- odpowiednio oznaczono biuro projektu
- są dostępne dokumenty związane z projektem (Beneficjent deklaruje wcześniej jakie jest miejsce przechowywania dokumentacji projektowej)
- zgodność działań projektowych z zapisami wniosku o dofinansowanie – weryfikacja na podstawie dokumentów:
 - finansowych
 - uczestników i dotyczących form wsparcia

sprawdzana jest prawidłowość prowadzonych księgowości (czy jest wyodrębniona ewidencja), czy dokumentacja jest odpowiednio opisana i oznaczona (logotypy, opis o dofinansowaniu), czy jest w oryginale, czy uczestnicy złożyli podpisy w wymaganych miejscach oraz czy są wypełnione wszystkie pola.

INFORMACJA

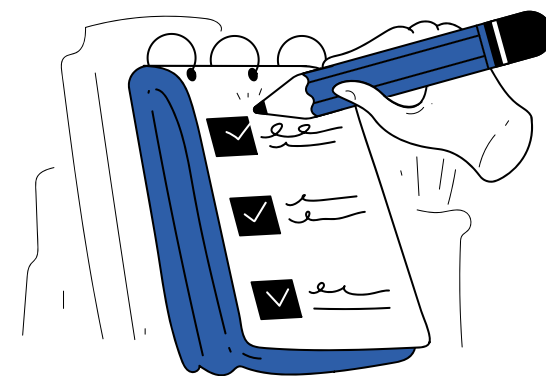


Niniejszy dokument ma charakter pomocniczy i szkoleniowy i zawiera wyciąg najważniejszych informacji. Zapoznanie się z dokumentem nie zwalnia Wnioskodawcy/Beneficjenta z obowiązku zapoznania się i stosowania aktualnych na dzień składania wniosku lub ponoszenia wydatku Wytycznych w zakresie kwalifikowalności i innych dokumentów wskazanych w części Podstawy prawne.



MATERIAŁY POMOCNICZE

1. Poradnik jak korzystać z prawa dostępności www.funduszeuropejskie.gov
2. Standard dostępności POZ - www.funduszeuropejskie.gov
3. Konwencja o prawach osób niepełnosprawnych
4. Niezbędnik koordynatora dostępności
5. Zgodność przedsięwzięć finansowanych ze środków Unii Europejskiej, w tym realizowanych w ramach Krajowego Planu Odbudowy i Zwiększania Odporności, z zasadą „nie czyń znaczącej szkody” – zasadą DNSH PODRĘCZNIK DLA BENEFICJENTA; ATMOTERM S.A. 2022



PODSTAWY PRAWNE

- Umowa o dofinansowanie projektu
- Wytyczne dotyczące kwalifikowalności wydatków na lata 2021-2027 **(beneficjenta obowiązuje wersja aktualna na dzień poniesienia wydatku)**
- Wytyczne dotyczące monitorowania postępu rzeczowego realizacji programów na lata 2021-2027
- Program Fundusze Europejskie dla Wielkopolski 2021-2027 przyjęty Uchwałą nr 6063/2023 Zarządu Województwa Wielkopolskiego z dnia 12 stycznia 2023 r. w sprawie przyjęcia programu Fundusze Europejskie dla Wielkopolski 2021-2027.
- Szczegółowy Opis Priorytetów Programu Fundusze Europejskie dla Wielkopolski 2021-2027 przyjęty przez Zarząd Województwa Wielkopolskiego i aktualny na dzień ogłoszenia naboru.
- Wytyczne dotyczące realizacji projektów z udziałem środków Europejskiego Funduszu Społecznego Plus w regionalnych programach na lata 2021-2027.
- ustawa z dnia 11 września 2019 r. Prawo zamówień publicznych (Dz. U. z 2023 r. poz. 1605, z późn. zm.) **(jeśli dotyczy)**



DZIĘKUJEMY

BIURO PROJEKTU



690 434 424



UL. SZAMOTULSKA 7
62-090 CEREKWICA



BIURO@DOLINASAMY.PL
WWW.DOLINASAMY.PL

NIP: 777 309 44 03 | REGON: 300950577

